

СОГЛАСОВАНО:

Председатель ПК
МБДОУ: детский сад «Рыбка»
Сизова О.Н.
от «03» сентября 2021 г.



УТВЕРЖДЕНО:

Приказом заведующей
МБДОУ: детский сад «Рыбка»
Маликова М.В.
от «03» сентября 2021 г. № 100



ПОЛОЖЕНИЕ №14

об организации работы с детьми с ограниченными возможностями здоровья (ОВЗ) и детьми – инвалидами, посещающие МБДОУ детский сад «Рыбка»

I. Общее положение

1.1. В соответствии с ч. 1 ст. 79 Федерального закона "Об образовании в Российской Федерации" от 29.12.2012 № 273 (далее – Федеральный закон "Об образовании в Российской Федерации") установлено: «... содержание образования и условия организации обучения и воспитания обучающихся с ограниченными возможностями здоровья (далее – ОВЗ) определяются адаптированной образовательной программой, а для инвалидов также в соответствии с индивидуальной программой реабилитации инвалида». В связи с этим, для получения общего образования детьми с ОВЗ и детей-инвалидов, в МБДОУ: детский сад «Рыбка» разрабатываются соответствующие адаптированные основные общеобразовательные программы (отдельными документами) с учетом особенностей психофизического развития, индивидуальных возможностей детей.

1.2. Основным документом, который содержит гигиенические требования к организации данной работы – это новые «Санитарно-эпидемиологические правила, нормативы и требования к устройству, содержанию и организации режима работы дошкольных образовательных организаций, утв. постановлением Главного государственного санитарного врача РФ от 30.06.2020 № 16 (далее – СанПиН 3.1./2.4. 3598-20; начало действия документа – 01.01.2021).

1.3. Интегрированное образование - форма организации образовательного процесса, при которой обучение и воспитание детей с ограниченными возможностями здоровья, осуществляется в едином потоке со сверстниками, не имеющими таких ограничений.

Под инклюзивным образованием в настоящем Положении понимается обучение в совместной образовательной среде по месту жительства детей с ограниченными возможностями здоровья и детей, не имеющих таких ограничений, посредством обеспечения детям с ограниченными возможностями здоровья условий обучения и социальной адаптации, не снижающих в целом уровень образования для детей, не имеющих таких ограничений.

2. Цель: обеспечение доступа к качественному образованию детей с ограниченными возможностями здоровья и детей-инвалидов, необходимого для их максимальной адаптации и полноценной социализации в обществе.

2.1. Задачи образования:

- создание эффективной системы психолого-педагогического и медико-социального сопровождения обучающихся ДОУ с целью максимальной коррекции недостатков их психофизического развития;

- освоение обучающимися адаптированных образовательных программ в соответствии с федеральными государственными образовательными стандартами дошкольного образования;

- формирование у всех участников образовательного процесса толерантного отношения к проблемам детей с ограниченными возможностями здоровья;

- успешная социализация воспитанников.

2.2. Интегрированное обучение может быть организовано посредством совместного обучения детей с ограниченными возможностями здоровья и детей, не имеющих таких ограничений, в одной группе дошкольного учреждения.

2.3. Допускается сочетание интегрированной формы организации образовательного процесса с другими формами, при наличии указания на это в заключении психолого-медико-педагогической комиссии.

3. Организация образовательного процесса

3.1. При организации совместного обучения детей с ограниченными возможностями здоровья, которым рекомендованы специальные (коррекционные) программы обучения, и детей, не имеющих таких ограничений, проводятся интегрированные занятия.

3.2. Прием обучающихся с ограниченными возможностями здоровья осуществляется на основании рекомендаций Территориальной психолого-медико-педагогической комиссии по выбору образовательной программы и формы обучения, а также заявления родителей (законных представителей) и оформляется приказом заведующего ДОУ.

3.3. При комплектовании групп необходимо по возможности объединять в одной группе детей с ограниченными возможностями здоровья, имеющих рекомендации психолого-медико-педагогической комиссии на обучение по одной и той же общеобразовательной программе.

3.4. Распорядок дня для обучающихся в компенсированных и комбинированных группах устанавливается индивидуально с учетом повышенной утомляемости воспитанника. Работа в этих группах организуется по режиму дня в ДОУ с организацией четырех-пяти разового питания.

3.5. Рекомендуются обеспечивать участие всех детей с ограниченными возможностями здоровья независимо от степени выраженности нарушений их развития в проведении воспитательных, культурно-развлекательных, спортивно-оздоровительных и иных досуговых мероприятий.

3.6. Для организации обучения инвалидов и детей с ОВЗ ДОУ обязано:

- иметь лицензию на право ведения образовательной деятельности
- разработать локальные акты учреждения, регламентирующие деятельность по организации обучения по специальным индивидуальным (коррекционным) программам;
- иметь документацию, позволяющую отследить реализацию образовательной программы, динамику обучения ребенка, его подготовку;
- обеспечить материальную базу, соответствующую специальным (коррекционным) программам обучения и обязательную реализацию учебного плана в части дошкольного обучения;
- осуществлять плановую подготовку (переподготовку) кадров для работы с детьми с ограниченными возможностями здоровья;
- следовать рекомендациям медико-педагогической комиссии.

3.7. Образовательный процесс детей-инвалидов, детей с ОВЗ в группах осуществляется с использованием средств и методов обучения, учитывающих специфику физических и (или) психических нарушений обучающихся.

3.8. Формы и степень образовательной интеграции ребенка с ограниченными возможностями здоровья могут варьироваться в зависимости от степени выраженности недостатков его психического и (или) физического развития.

3.9. Организация образовательного процесса для детей с ограниченными возможностями здоровья в условиях интегрированного обучения предусматривает обязательное осуществление психолого-медико-педагогического сопровождения.

Основными задачами психолого - медико-педагогического сопровождения являются:

- осуществление мониторинга развития ребенка;
- преодоление трудностей, возникающих в процессе обучения;
- обеспечение положительных межличностных отношений между участниками образовательного процесса;
- информирование родителей (законных представителей) относительно особенностей организации и задач образования и развития их ребенка.

4. Кадровое обеспечение образовательного процесса

4.1. Для работы с детьми с ОВЗ и детьми-инвалидами отбираются педагоги, имеющие профессиональную квалификацию, соответствующую требованиям квалификационной

характеристики по должности и полученной специальности и подтвержденную документами об образовании. Специалисты должны знать основы специальной психологии и коррекционной педагогики, приемы коррекционной учебно-воспитательной работы, требующей в обязательном порядке реализации дидактических принципов индивидуального и дифференцированного подходов, развивающего, наглядного и практического характера обучения.

4.2. Штат в обязательном порядке комплектуется специалистами: учитель-дефектолог, учитель-логопед, педагог-психолог, музыкальный руководитель, инструктор по физической культуре, тьютор (персональный ассистент).

5. Финансирование обучения детей инвалидов и детей с ОВЗ

1. Финансирование учреждения осуществляется в соответствии с действующим законодательством.

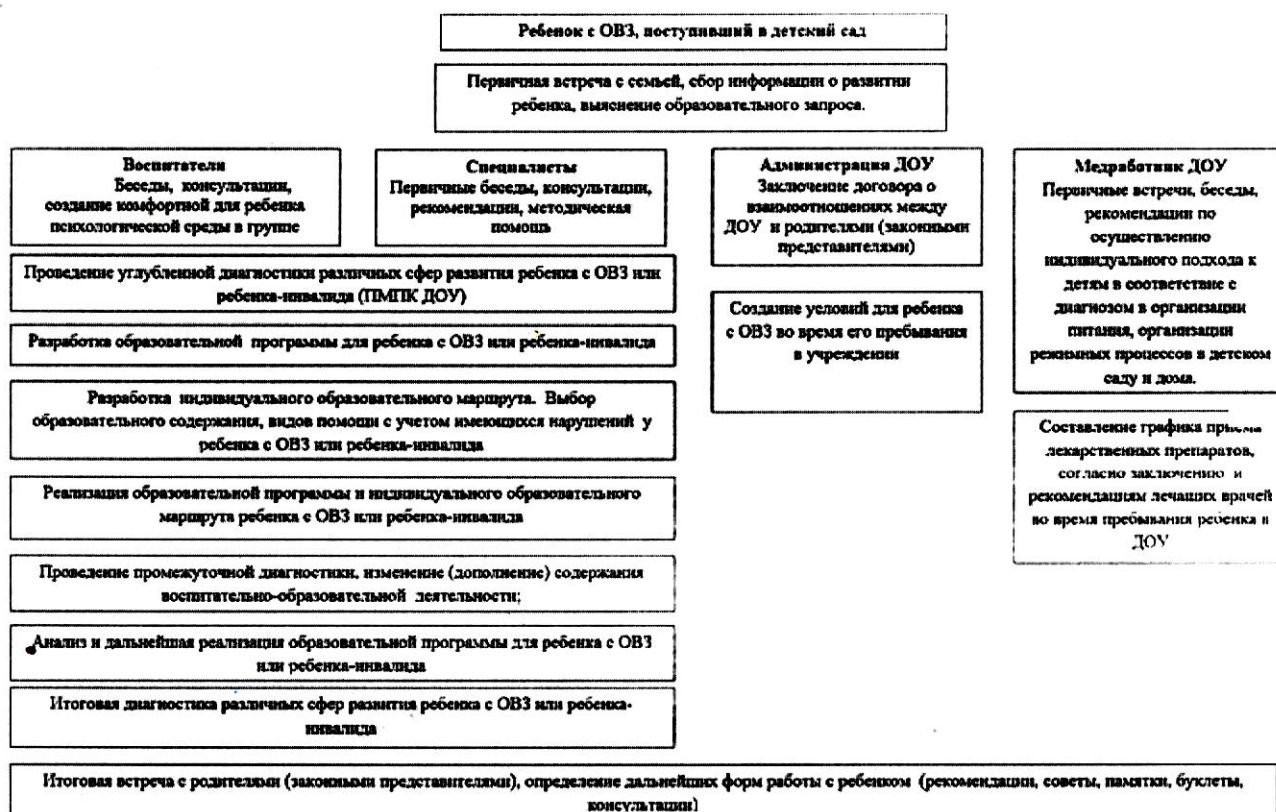
2. Органы местного самоуправления могут устанавливать нормативы финансового обеспечения муниципальных образовательных учреждений, осуществлявших интегрированное обучение детей с ограниченными возможностями здоровья, за счет средств местных бюджетов.

3. Размер доплат и надбавок сотрудникам, осуществляющим коррекционную работу, устанавливается образовательным учреждением самостоятельно в соответствии с положением об оплате труда образовательного учреждения.

II. Алгоритм действий учреждения по работе с детьми с ограниченными возможностями здоровья и детьми-инвалидами

Дети-инвалиды могут обучаться в группах комбинированной направленности. Воспитанники, находящиеся на домашнем обучении, по решению родителей, могут посещать занятия в ДОУ.

С момента поступления детей с ОВЗ и детей-инвалидов в учреждение, с их семьями ведется тесная работа по разработанному и действующему «Алгоритму действий учреждения по работе с детьми с ограниченными возможностями здоровья и детьми-инвалидами»



На начальном этапе проводится первичная встреча с семьей с целью знакомства и сбора информации о развитии ребенка, выяснения образовательного запроса со стороны родителей.

В работу с детьми данной категории включаются сотрудники образовательного учреждения, администрация и специалисты ДОО: заведующий, старший воспитатель, медработник, воспитатели, учителя-дефектологи, учителя-логопеды, педагог-психолог, инструктор по физической культуре, музыкальный руководитель, которые способствуют созданию условий и благоприятного микроклимата в ДОО, для облегчения адаптации детей с ОВЗ и детей-инвалидов, их успешной социализации. Осуществляют индивидуальный подход к детям при организации образовательного процесса. Воспитатели и специалисты проводят беседы с родителями, консультации, дают рекомендации, советы для оптимального развития и адаптации детей в обществе, а также оказание помощи всем членам семей, воспитывающих этих детей.

Администрация заключает договоры:

- между Муниципальным бюджетным дошкольным образовательным учреждением детский сад (далее - ДОО) и родителями (законными представителями) ребёнка, посещающего ДОО;

- Согласие на психолого- педагогическом обследовании и сопровождение.

Весь коллектив ДОО способствует созданию специальных условий, предполагающих формирование адаптированной образовательной среды. Медработник осуществляет контроль за адаптацией детей с ОВЗ и детей-инвалидов к условиям ДОО, отслеживает состояние их здоровья, самочувствие в течение дня, своевременность приема лекарственных препаратов, согласно заключению и рекомендациям лечащих врачей во время пребывания этих детей в ДОО. Консультирует воспитателей и родителей (законных представителей), дает рекомендации по осуществлению индивидуального подхода к детям в соответствии с диагнозом в организации питания, организации режимных процессов в детском саду и дома.

Следующим этапом осуществляется психолого-педагогическая диагностика (мониторинг) всех сфер деятельности детей данной категории, эмоционально-волевой сферы, высших психических функций, речевого развития, интеллектуального развития. Результаты данного обследования выносятся на ППк учреждения с целью проектирования и утверждения индивидуальной образовательной программы (ИОП).

Учитывая возрастные и индивидуальные особенности ребенка, медицинские показатели, рекомендации ППк ДОО, четко формулируются цели и задачи индивидуальной образовательной программы (обсуждается необходимость в дополнении или изменении графика занятий, определяются формы получения образования, режим посещения занятий, как подгрупповых, так и индивидуальных, дополнительные виды психолого-педагогического сопровождения, определение промежуточных и итоговых результатов и т.д.).

На основе анализа промежуточной диагностики, вносятся изменения и корректировки в индивидуальную образовательную программу для конкретного ребенка с ОВЗ или ребенка-инвалида.

В конце учебного года подготовительной к школе группы по итогам реализации индивидуальной образовательной программы в рамках психолого-педагогического консилиума (ППк) проводится анализ итоговой диагностики различных сфер развития ребенка, обосновываются внесение корректировок, формулируются рекомендации с целью обеспечения преемственности в процессе индивидуального сопровождения ребенка с ОВЗ или ребенка-инвалида специалистами на следующем этапе его воспитания и обучения. А также проводятся итоговая встреча с родителями (законными представителями) для определения дальнейших форм работы с ребенком, педагогами и специалистами ДОО даются рекомендации, советы, консультации, памятки.

При необходимости родители присутствуют на педагогической диагностике и на заседаниях ППк. В конце учебного года по решению педагогического совета и согласию родителей дети-инвалиды направляются на ТПМПК для уточнения программы обучения.

Согласно Федерального закона "Об образовании в Российской Федерации" ч. 11 ст. 79 «Образовательная организация должна создать условия для детей с ограниченными возможностями здоровья, детей-инвалидов в случае их пребывания в учреждении». Администрацией учреждения создаются специальные условия за счет бюджетных ассигнований федерального бюджета, которые предполагают формирование адаптированной образовательной безбарьерной среды, имеются средства для обучения и воспитания, а также для своевременной коррекции нарушений в развитии детей с учетом структуры их нарушений:

- оборудование для развития общей подвижности;
- оборудование и игрушки для развития: ручных навыков; тактильного, зрительного и слухового восприятия; мышления, речи и языка;
- игрушки для поддержки социально-эмоционального развития;
- оборудование для игр с водой и сыпучими материалами;
- материалы для изобразительного творчества;
- фонотека, музыкальные игрушки;
- художественная литература для детей.